



An die Geschäftsstelle des BA 15  
Friedenstr. 40  
81667 München

München, den 17. November 2022

## Der „Truderinger Weckruf“ ist aktueller denn je: Dimensionen und Auswirkungen eines neuen S-Bahn- Betriebswerks in Steinhausen/am Hüllgraben transparent machen und klar Position beziehen

### **Interfraktioneller Antrag:**

Der Bezirksausschuss Trudering-Riem fordert die S-Bahn-München, die DB Netze, die Stadt München und den Freistaat Bayern auf den aktuellen Sachstand der Planungen zum Neubau eines S-Bahn-Betriebswerks in Steinhausen (südöstlich des bestehenden Betriebswerks, südlich der S8-Trasse) mit beträchtlichen Ausläufern auf das Gebiet des 15. Stadtbezirks im Bereich Hüllgraben/Amazon/Eisbach-Studios nördlich der Bahntrasse Ostbfh.-Riem zeitnah vorzustellen und transparent zu machen.

Zudem fordert der BA den Stadtrat auf, sich angesichts der genannten aktuellen Entwicklungen und neuen Planungen rund um den Bahnknoten München-Ost zeitnah im Sinne des „Truderinger Weckrufs“ und der berechtigten und überparteilichen Forderungen aus dem 15. Stadtbezirk gegenüber DB, Bund und Land zu positionieren.

### **Begründung:**

Im Oktober stellte die DB ihre neueste Planungsvariante für die Projekte Truderinger & Daglfinger Kurve/Spange (TDKS) vor. Unmittelbar davor hatte der BA15 den „Truderinger Weckruf“ veröffentlicht, in dem sich Mandatsträger\*innen sämtlicher Parteien und sämtlicher politischer Ebenen für deutliche Verbesserungen und Anpassung der bisherigen DB-Planungen im 15. Stadtbezirk aussprachen.

Umso größer war dann die Überraschung als im Anhang der auf der Website ABS38.de veröffentlichten DB-Präsentation ein Plan (s. Abbildung) auftauchte, der in den verschiedenen Vorstellungsrunden in der KW 43 jedoch nicht gezeigt, geschweige denn erläutert wurde. In diesem Plan sind für Außenstehende erstmals Dimensionen des neuen S-Bahn-Betriebswerk Steinhausen an der Schnittstelle der Stadtbezirke 13, 14 und 15 erkennbar. Zudem wurde über die Website der S-Bahn-München erst kürzlich bekannt, dass das neue Betriebswerk Steinhausen scheinbar nicht mehr als Erweiterung des bestehenden Standorts an der Zamilstraße, sondern als *Ersatz* desselben geplant wird (im Zusammenhang mit den für die 2. Stammstrecke nötigen zusätzlichen Kapazitäten und im Auftrag des für die S-Bahn zuständigen Freistaats Bayern).

Angesichts der sich stetig konkretisierenden DB-Planungen in den unmittelbar angrenzenden Projekten am Bf. Trudering (Erweiterung Gleisharfe), im Moosfeld und in Riem (DTKS) aber auch in Dagfing/Bogenhausen (4gleisiger Ausbau Dagfing-Johanneskirchen) brauchen lokale Mandatsträger\*innen und Bevölkerung daher umgehend Erklärungen zu den Dimensionen bzw. den Aus- und Wechselwirkungen dieses Projekts und Rückendeckung von Seiten des Stadtrats und der Stadtspitze. Aufgrund der gegebenen Betroffenheit der Bezirksausschüsse 13 und 14 plädiert der BA 15 für eine gemeinsame Unterrichtung und ein koordiniertes Vorgehen.

Besonders im Fokus stehen dabei die Aspekte wie die zusätzliche Belastung der ohnehin schon strapazierten Anrainer\*innen, die Eingriffe in und zusätzliche Versiegelung von bislang als besonders wertvoll und biodivers gekennzeichneten (Grün-)Flächen (z.B. am Hüllgraben nördlich der Trasse Berg am Laim-Riem) und die Erschwerung bzw. Verunmöglichung der von den Anrainer\*innen und den bereits genannten Mandatsträger\*innen favorisierten Bürgervariante B2 durch zusätzliche Gleisfelder.

Beschlossen in der BA-Sitzung am 17.11.2022

**Initiative:**

Christoph Heidenhain, Fraktion B90/Die Grünen  
 Vorsitzender Unterausschuss Bau & Mobilität

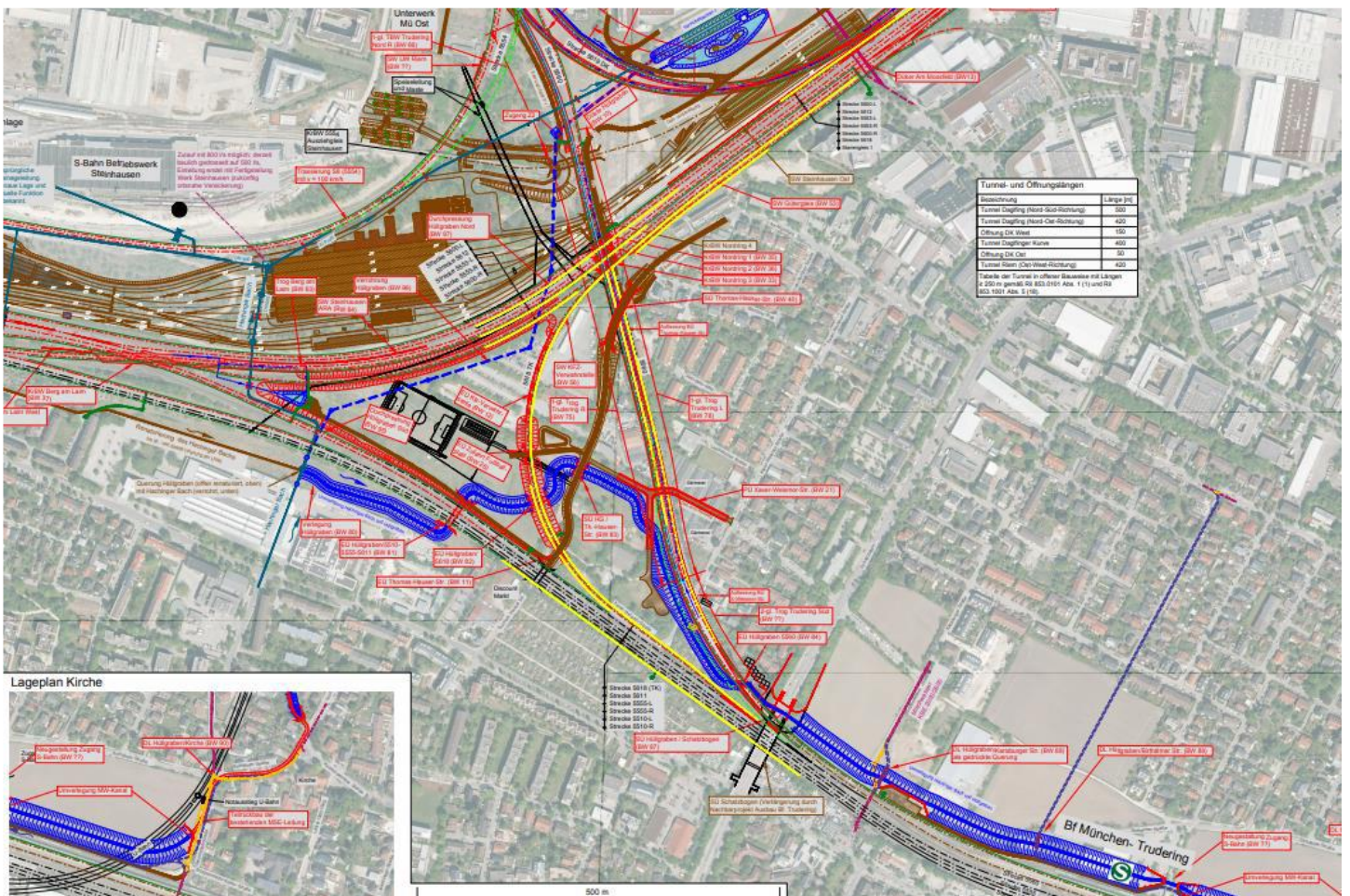


Abbildung entnommen der Folie 58 der auf abs38.de eingestellten Präsentation „20221027\_DTK\_Praesentation\_Webcast“, runtergeladen am 08.11.2022